



FICHE TECHNIQUE

Dernière mise à jour Février 2026

Cette fiche technique est informative : en raison des programmations simultanées le matériel mis à disposition reste à définir en accord avec le régisseur général.

LE THEATRE LEPIC

Adresse : 1, avenue Junot – 75018 Paris

Contact : 01 42 54 15 12

COMMENT SE RENDRE AU THÉÂTRE LEPIC ?

TRANSPORT EN COMMUN

MÉTRO LIGNE 12 STATION : « LAMARCK CAULAINCOURT » OU « ABBESSES »

MÉTRO LIGNE 2 STATION : « BLANCHE »

BUS LIGNE 40 ARRÊT : « MOULIN DE LA GALETTE »

BUS LIGNE 80 ARRÊT : « SQUARE CAULAINCOURT »

PARKINGS

Parking Dancourt : 5, rue Dancourt – 75018 PARIS

Parking Custine Automobiles : 48 bis, rue Custine – 75018 PARIS

ATTENTION : Toute la butte est interdite aux voitures le dimanche. Nous vous conseillons de privilégier les transports en commun ou de vous garer plus loin (rue Caulaincourt, rue Saint-Vincent ou dans un parking souterrain).

ACCES PMR

La salle de spectacle se situant en sous-sol sans ascenseur, le théâtre Lepic n'est malheureusement **pas accessible aux personnes à mobilité réduite**, et ce à notre grand regret malgré nos efforts considérables pour étudier cette possibilité.

ACCES DECORS

- Accès décors : 1 avenue Junot par une porte double 170 cm x 200 cm
- Accès au plateau se fait par une porte de 80 cm x 200 cm

CARACTERISTIQUES :

SALLE :

- Jauge : 150 places assises
- Dimension totale de la salle :
 - Longueur 12,80 m
 - Largeur 9 m
 - Hauteur max 4,30 m



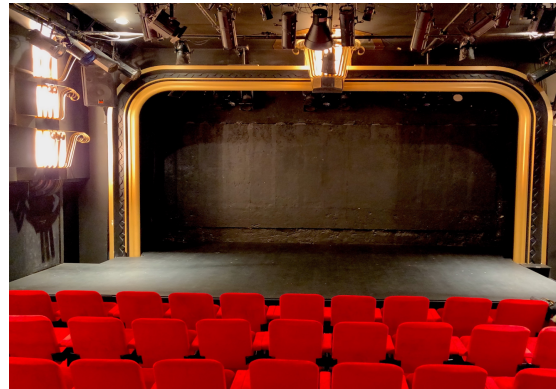
PLATEAU :

- Scène fixe avec un plancher noir en bois
- Ouverture hors cadre de scène : 7,26 m
- Ouverture sous le cadre de scène : 6,04 m
- Profondeur : 4,11 m
- Hauteur du plateau : 38 cm

A jardin, accès loge rapide et passage décor :

- Une porte de 55 cm x 150 cm
- Une porte de 80 cm x 200 cm

A cour : un petit espace de coulisse sans issue de 2m²



ACCROCHES :

- Un pont de face situé 3,70m de hauteur.
- Un manteau qui entoure le plateau à 3,90 m de hauteur
- 2 perches latérales en coulisses jardin et cour

PUISSANCE ELECTRIQUE :

- Général : 4 x 400A, lcc 10 000A
- Éclairage scénique : 5 x 60A par phase tri 380+N+T

LUMIERE :

- Console Lumière EOS Ion Xe20 et ENTTEC USB DMX PRO
- 48 circuits gradués 2Kw sous 230/400V
- 5 blocs EASY RVE 12 circuits

38 Projecteurs au grill en fixe

- 16 x Colorful Fresnel V Standard
- 2 x ETC ColorSource Spot Junior
- 12 x Mac Aura Extended RAW
- 1 x ColorSource Spot V Standard Zoom 15°-30° (découpe cabine)
- 6 x Rush PAR 2 RGBW Zoom 9 ch
- 1 x PAR 56 court argenté CP62

Au plateau :

- Machine à brouillard Stairville AF-150 DMX

La liste ci-dessus est parfaitement adaptée à la salle, si toutefois vous aviez besoin d'autres choses, il faudra en faire la demande à l'équipe technique au plus tôt.

SON :

- Console Yamaha DM3 avec logiciel qLab avec licence sur l'iMac
- Multipaire 12 IN 4 OUT au plateau
- 2 Micros dynamiques SM58 filaires
- 2 Micros dynamiques SM58 HF
- 2 récepteurs HF BLX4R
- 2 DI BSS
- 4 pieds de micro

DIFFUSION SON :

- 2 enceintes de façade Whaferdale Pro fixées autour du cadre de scène
- Amplificateur de puissance Crown XLi 1500
- 2 enceintes QSC K8 préamplifiées (mobiles)

*Attention : L'acoustique de la salle ne permet pas de sonoriser des percussions ou basses électriques.
Le niveau sonore global est soumis à l'appréciation du régisseur de la salle.*

PROJECTION VIDEO :

- Écran de cinéma blanc sur commande électrique de 6,50 m x 4 m
- VidéoProjecteur CHRISTIE LW751i-D7500 situé en cabine (optique 1,7 à 2,9 avec zoom)
- Projecteur vidéo inversé OPTOMA ZU500USTe situé derrière le cadre de scène
- Connectique HDMI sur MacStudio, logiciel qLab avec licence

Il est totalement envisageable de projeter sur notre mur noir de fond de scène et non sur l'écran blanc, il faudra toutefois des images assez lumineuses ou qui passent bien sur du noir.

INFORMATIONS PRATIQUES :

Le théâtre comprend 346m² de surface totale.

ESPACES LOGES (sécurisées avec porte à code) :

- 3 tables de maquillages très éclairées
- 1 mini-frigo, 1 machine à café et 1 bouilloire
- Plusieurs portants, cintres pour costumes et matériel pour repassage
- Plusieurs étagères et casiers à rangement
- 1 salle buanderie avec douche et WC

ESPACE BAR :

- 1 micro-ondes, 1 machine à café et 1 bouilloire
- 5 petits frigos verrouillés
- 1 machine à glaçons
- 1 lave-verre
- 1 petit espace de stockage verrouillé

SALLE DE REPETITION :

- Plusieurs chaises et tables
- 2 longs paravents noirs.
- Moquette au sol

DECORS :

Les décors devront arriver le jour de montage et à enlever au plus tard le lendemain matin de la dernière représentation, à convenir avec le régisseur général.

Le Théâtre Lepic ne pourra en aucun cas stocker les décors et accessoires des compagnies en dehors de leur période de représentation.

Tout décor ou accessoires laissés dans l'enceinte du théâtre sans l'accord du responsable technique et lui seul, seront déposés aux encombrants.

RANGEMENT :

Merci d'étiqueter vos accessoires et costumes en loges afin d'éviter toute perte ou mélange avec les affaires des autres compagnies. Et de les ranger correctement après chaque représentation dans votre espace dédié.

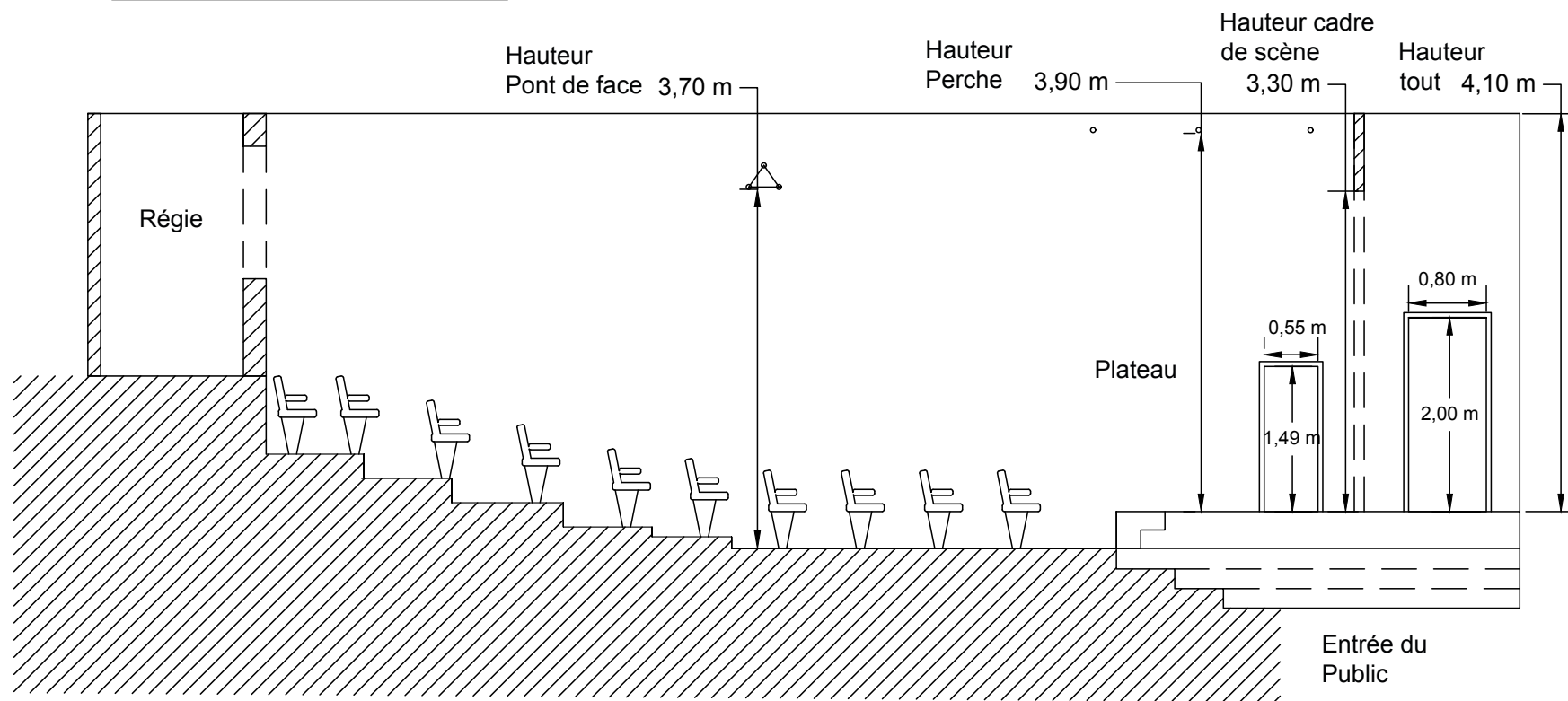
SECURITE INCENDIE :

2 issues de secours à utiliser uniquement en cas d'urgence : 1 dans la salle et 1 près des loges. Ces issues sont sous alarme, ne pas les utiliser en situation normale.

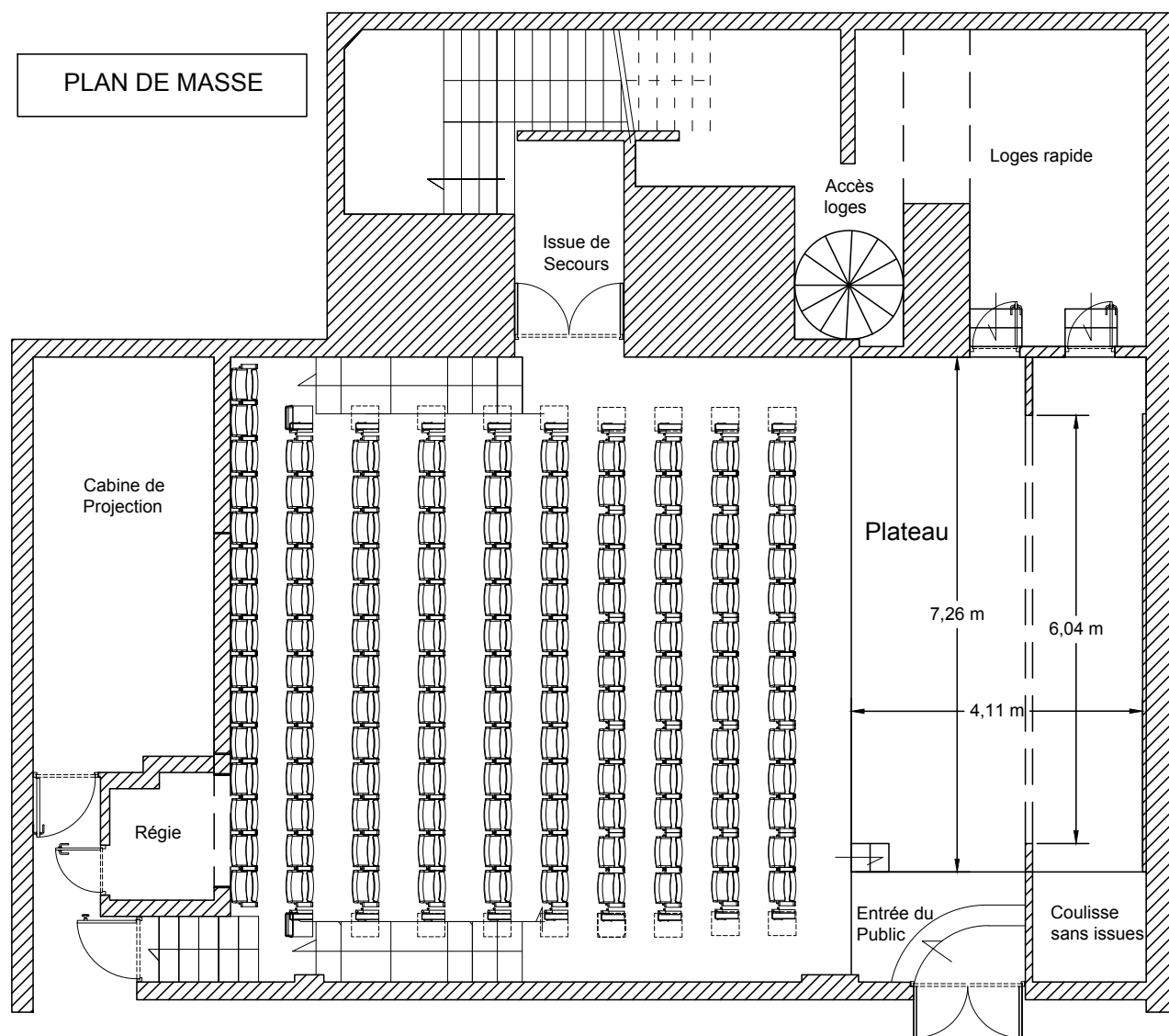
PERSONNEL MINIMUM FOURNI PAR LE THEATRE CHAQUE SOIR :

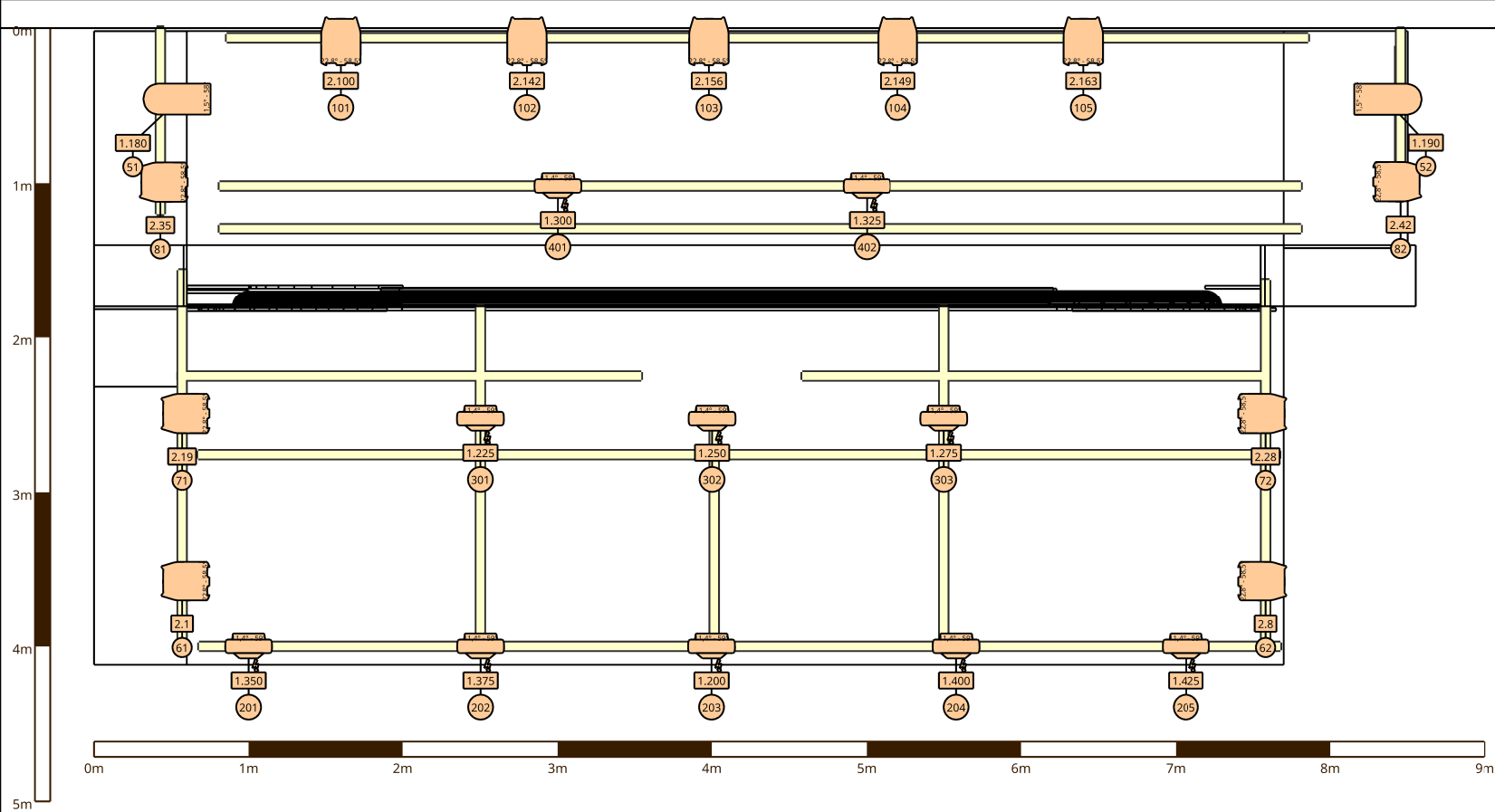
1 régisseur et 1 barman qui arrivent 1h avant la représentation, à votre disposition jusqu'à la fermeture.

PLAN DE COUPE




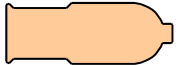


PLAN DE MASSE





Type de matériels

-  ColorSource Fresnel V (16)
-  MAC Aura (12)
-  Rush Par 2 RGBW Zoom (4)
-  ColorSource Spot V Zoom 15°-30° (1)

